

wa



wettbewerbe aktuell 7/2023



Schwimmbad Oceanbadet [Helsingborg](#) Pina Bausch Zentrum [Wuppertal](#) Realschule [Hohenbrunn](#)
Sieben auf einen Streich [Obertshausen](#) Feuerwache [Wismar](#) Gymnasium/Sporthallen [Langenhagen](#)
Rathaus mit Bibliothek [Großmehring](#) Gemeindezentrum mit Kapelle [Kerpen-Manheim](#)

Inhalt

2 **zeitreise // 2016**
Deutsche Schule der Borromäerinnen, Alexandria mit ATELIER 30 Architekten
[wa-2014121](#)

6 **Bücher**

10 **Termine**

Wettbewerbsergebnisse

- 14 [wa-2036288](#) Baufeld Gaßnerallee im Zollhafen Mainz
- 16 [wa-2035089](#) Quantum Gardens, Ehningen
- 17 [wa-2032533](#) Schwimmbad Oceanbadet, Helsingborg
- 25 [wa-2033968](#) Pina Bausch Zentrum, Wuppertal
- 32 [wa-2035065](#) Grundschule Heeseberg, Jerxheim
- 33 [wa-2035262](#) 4-zügige Realschule mit Zweifachsporthalle und Freisportflächen, Hohenbrunn
- 41 [wa-2034585](#) „Sieben auf einen Streich“, Obertshausen
- 49 [wa-2034897](#) Feuerwache und Verwaltungsgebäude, Wismar

Wettbewerbe weiterverfolgt

- 56 Zwischenstandsberichte
- 58 [wa-2024299](#) Gymnasium mit Sporthallen, Langenhagen
- 62 [wa-2021298](#) Rathaus mit Bibliothek, Großmehring
- 65 [wa-2013517](#) Gemeindezentrum mit Kapelle, Kerpen-Manheim

68 **Thema**
Keramikfassaden

72 **Impressum**



17



33



62 © wa wettbewerbe aktuell

Schwimmbad Oceanbadet, Helsingborg

Swimming pool Oceanbadet, Helsingborg

wa-ID: wa-2032533

8/4 Hallenbäder, Freibäder

Auslober/Organizer

Stadt Helsingborg, Schweden

Koordination/Coordination

Sveriges Arkitekter, Stockholm

Wettbewerbsart/Type of Competition

Nicht offener Wettbewerb mit vorgeschalteter Präqualifikation zur Auswahl von fünf Teilnehmer*innen

Termine/Schedule

Bewerbungsschluss	14. 10. 2021
Abgabetermin	25. 02. 2022
Preisgerichtssitzung	28. 02. 2023

Jury

Anna Möller, Leiterin Stadtentwicklung (Vors.)
 Peter Wetterlöv, Immobilienverwaltung
 Konrad Ek, Stadtplanungsamt
 Karin Kasimir, Stadtplanungsverwaltung
 Sara Schlyter, Stadtplanungsverwaltung
 Anders Bengtsson, Schul- u. Freizeitverwaltung
 Jens Riis Olsson, Schul- und Freizeitverwaltung
 Anette Lindstrup, Stadtmanagement
 Peter Erséus, Sveriges Arkitekter
 Gunilla Svensson, Sveriges Arkitekter

Preisgerichtsempfehlung/

Recommendation by the Jury

Die Jury empfahl den Gewinner Yellon zur weiteren Entwicklung und Umsetzung.

Competition assignment

The competition task consists of the following three parts: First, the design of a new bathhouse whose architecture enhances the local environment and neighbourhood as well as the Helsingborg cityscape with qualities and values. Second, an outdoor proposal that integrates the external functions of the Oceanbadet into the design of the urban open spaces. Third, a concept sketch showing how a visual and functional connection can be made between the planned Havsbad in the harbour basin and the Oceanbadet.

Wettbewerbsaufgabe

In der wachsenden Stadt Helsingborg soll im neuen Stadtteil Oceanhamnen, der gegenwärtig im alten Hafengebiet entsteht, ein neues Schwimmbad entstehen.

Ziel des Wettbewerbs ist es, auf der Grundlage einer breit angelegten Analyse Vorschläge für ein Sport- und Freizeitbad (inkl. 50-Meter-Becken für Wettkämpfe) zu erarbeiten, das den Anforderungen der Zukunft gerecht wird. Das neue Bad soll ein attraktiver Ort für Wassersport und Bewegung, aber auch für Unterhaltung und Erholung sein, der die einzigartigen Bedingungen des Standorts nutzt und zugleich den gesamten Stadtteil aufwertet. Bei der Gestaltung des Bades sollten die folgenden drei Faktoren im Fokus stehen: Identität des Ortes, Innovation und Attraktivität.

Das Bad soll ein charakteristisches Gebäude mit ausdrucksstarker Architektur sein, das mit seinem Umfeld interagiert, dauerhaft bestehen und wichtige Anforderungen an Funktionalität, Qualität, Nachhaltigkeit sowie wirtschaftliche und zeitliche Machbarkeit erfüllen kann. Das Design, die Materialien und die Konstruktionsmethoden für das Bad sollten einen niedrigen Energie-, Klima- und Ressourcenverbrauch sowohl während des Baus als auch während des Betriebs gewährleisten. Es sollte für die Besucher*innen einfach sein, zum Bad zu gelangen, unabhängig vom jeweils gewählten Verkehrsmittel. Es ist auch wichtig, dass der Eingang gut sichtbar und für die Besucher*innen leicht zugänglich ist.

Die konkreten Wettbewerbsaufgaben umfassen folgende drei Teile: Erstens, den Entwurf des Bads mit ca. 20.000 m² BGF, zweitens einen Vorschlag für den Außenbereich, bei dem die externen Funktionen des Bads in die Gestaltung der städtischen Freiräume integriert werden und drittens eine Konzeptskizze, die zeigt, wie eine visuelle und funktionale Verbindung zwischen dem geplanten Freibad im Hafenbecken und dem neuen Schwimmbad hergestellt werden kann.

Gewinner/Winner (SEK 450.000,-)

Yellon, Jönköping/Stockholm/Malmö
 Tomas Hansen · Oskar Edfors · Rodrigo Yañez
 Frida Arebo · Linda Regalbuto
 Lund+Slaatto Arkitekter, Oslo
 Espen Pedersen · Pål Bjørnstad · Axel Fiske
 Johannes Michael Bak · Truls Glesne
 Ørjan Husby · Simon Ewings
 Bjørbekk & Lindheim Landskapsarkitekter, Oslo
 Jostein Bjørbekk · Nuno Almeida
 Svein Erik Bergem · Ingrid Fallet

Finalist/Finalist (SEK 450.000,-)

White arkitekter AB, Stockholm/Oslo/London
 Niels de Bruin · Thomas Landenberg
 Mitarbeit: Josefine Berglund · Josef Wiberg
 Karin Jacobsson · Navid Christensen
 Anna Krook · Brendan Cooney · Daniel Asp
 Lilly Duong · Mikaela Åström Forsgren

Finalist/Finalist (SEK 450.000,-)

Wingårdhs Arkitekter, Göteborg/Stockholm
 Gert Wingårdh · Joakim Lyth
 Gustaf Wennerberg
 Tredje Natur, Kopenhagen
 Flemming Rafn
 Mitarbeit: Frida Wallner · Linnea Berg
 Anton Köhler · Erik Fukino
 Emanuel Grahn Norbring

Finalist/Finalist (SEK 450.000,-)

Zaha Hadid Architects, London
 Ludovico Lombardi · Gianluca Racana
 Mitarbeit: Davide del Giudice · Alexandra Fisher
 Jose Eduardo Navarrete Deza · Maria Lagging
 Maria Laura Barriola Arranz · Ivo Ambrosi
 Marcello Maioli · Gabriele De Giovanni
 Sweco Architects, Stockholm/Kopenhagen
 Urban Skogmar
 Mitarbeit: Jack Lindgren · Denise Unveren
 Marcus Morichetto · Catarina Vegefors
 Jonas Johansson · Ella Kadefors · Ana Mendoza
 Malin Johansson · Håkan Risberg
 LAND Italia
 Davide Caspani · Virginia Sellari

Finalist/Finalist (SEK 450.000,-)

ÅWL Arkitekter, Stockholm/Norrköping
 Alpar Asztalos · Albin Landström
 Agnieszka Szczygiel · Carolin Sjöberg
 Emilia Hallin · Fredrik Ericsson · Frida Jahnmatz
 Frida Jeppson Prime · Jennika Jädernäs
 Jonna Nordheim · Klara Leopold · Malin Pappila
 Linda Andberg · Maria Bergwall · Maria Maandi
 Patrik Olsson · Stina Ahlqvist
 Buro Happold, Stockholm
 Adam Pekala · Michael Salvo · Rasmus Sorensen
 Robert Abromeit · Steve Macey · Steve Clarke



Gewinner/Winner Yellon, Jönköping/Stockholm · Lund+Slaatto Arkitekter, Oslo · Bjørbekk & Lindheim Landskapsarkitekter, Oslo

Mehr Pläne online!
www.wettbewerbe-aktuell.de
 >>> wa-ID: wa-2032533 <<<



Gewinner/Winner Yellon, Jönköping/Stockholm · Lund+Slaatto Arkitekter, Oslo · Bjørbekk & Lindheim Landskapsarkitekter, Oslo



Blick von der Kaipromenade



Lageplan M.1:5.000



Blick vom Ozeankai



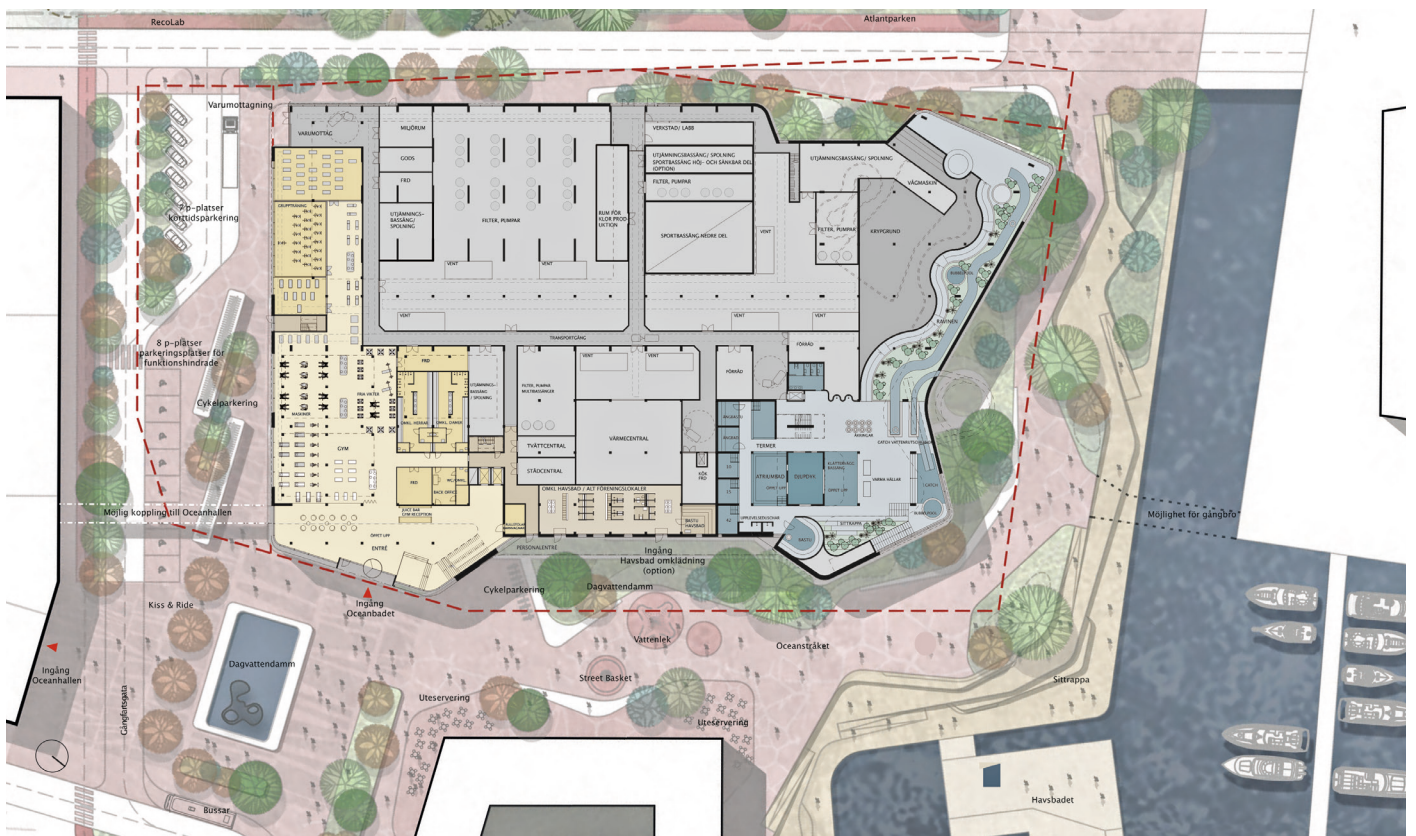
Blick vom Atlantikpark



Ostansicht M.1:1.250



Nordansicht M.1:1.250



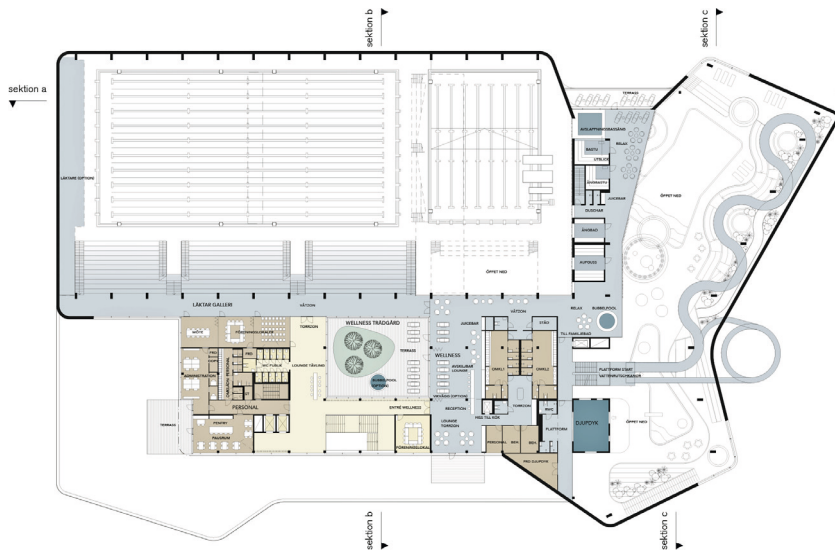
Grundriss Erdgeschoss M.1:1.250



50-Meter-Schwimmbecken



25-Meter-Sportbecken



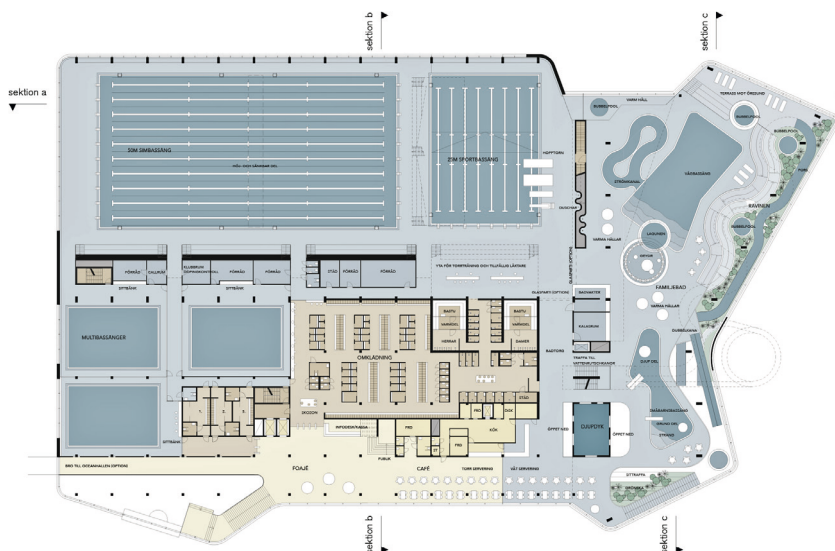
Grundriss 2. Obergeschoss M.1:1.250



Familienbad – Blick zum Öresund



Familienbad – Blick auf das Hafenbecken



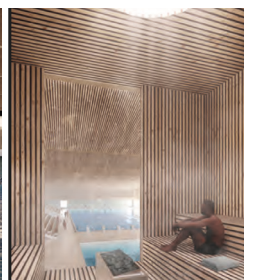
Grundriss 1. Obergeschoss M.1:1.250



Wellnesssterrasse



Sitznischen entlang der Fassade



Sauna



Schnitt A-A – durch das Familienbad und die Sportbäder M.1:1.250



Blick auf die Tribüne und das Mehrzweckbecken



Schnitt C-C – durch das Familienbad M.1:1.250



Schnitt B-B – durch das Wettkampfbecken, die Umkleieräume und das Atrium M.1:1.250

Pina Bausch Zentrum, Wuppertal

Pina Bausch Center, Wuppertal

wa-ID: wa-2033968

5/6 Konzertsäle, Opern- und Theaterbauten, Kino

Auslober/Organizer
Stadt Wuppertal

Koordination/Modellfotos
post welters + partner mbB
Architekten & Stadtplaner, Dortmund

Wettbewerbsart/Type of Competition
Nicht offener zweiphasiger Planungswettbewerb mit vorgeschaltetem EWR-offenen Bewerbungsverfahren zur Auswahl von 15 Teilnehmer*innen sowie 10 Zuladungen und einem anschließenden Verhandlungsverfahren

Teilnehmer*innen/Participant
Bewerbergemeinschaften aus Architekt*innen und Landschaftsarchitekt*innen

Beteiligung/Participation
1. Phase: 18 Arbeiten
2. Phase: 8 Arbeiten

Termine/Schedule
Bewerbungsschluss 16. 05. 2022
Abgabetermin 1. Phase 12. 10. 2022
Preisgerichtssitzung 1. Phase 15. 12. 2022
Abgabetermin Pläne 2. Phase 03. 03. 2023
Abgabetermin Modell 2. Phase 17. 03. 2023
Preisgerichtssitzung 2. Phase 01. 06. 2023

Fachpreisrichter*innen/Jury
Jórunn Ragnarsdóttir, Stuttgart (Vorsitz)
Prof. Anne-Julchen Bernhardt, Köln/Aachen
Christoph Felger, Berlin
Prof. Marianne Mueller, London/Berlin/Stuttgart
Susanne Wartzack, Dipperz
Christof Gemeiner, Hilden
Prof. Jan Kampshoff, Münster

Sachpreisrichter*innen/Jury
Prof. Dr. U. Schneidewind, OB Stadt Wuppertal
Dagmar Liste-Frinker, Stadt Wuppertal
Ina Brandes, MKW
Dr. Hildegard Kaluza, MKW
Roger Christmann, Tanztheater Wuppertal Pina Bausch
Boris Charmatz, Tanztheater Wuppertal Pina Bausch
Salomon Bausch, Pina Bausch Foundation

1. Preis/1st Prize (€ 90.000,-)
Diller Scofidio + Renfro LLC, New York
Elizabeth Diller · Ricardo Scofidio
Charles Renfro · Benjamin Gilmartin
Mitarbeit: David Allin · Charles Curran
Jedidiah Lau · Ryan Botts · Jonathan Parker
Alicia Muñoz Falder · Patrick Yang
Rainer Schmidt Landschaftsarch., München
Prof. Rainer Schmidt
Mitarbeit: Marko Dimanic · Lukas Bihler
Isabelle Schneider · Rui Wang Wenya Guo
Edis Erციyes
H+P Objektplanung GmbH, Aachen
Theaterberater: Charcoal Blue, London
Ing.: Werner Sobek GmbH & Co KG, Frankfurt

2. Preis/2nd Prize (€ 59.000,-)
HASCHER JEHLE Architektur, Berlin
Prof. Sebastian Jehle · Thomas Kramps
Mitarbeit: Aixin Xuan · Maria I. Savva
Julia Karew-van der Vorst · Yun Shen
Faezeh Nekoyan · Mirza Vranjakovic
Fleur Keller · Irene Alessandro
Gänble + Hehr Landschaftsarch., Esslingen
Rainer Gänble
Mitarbeit: Ulrika Müller · Luisa Jahn
Tragwerk: wh-p GmbH Ber. Ing., Stuttgart

3. Preis/3rd Prize (€ 29.000,-)
Auer Weber Assoziierte GmbH, München
Moritz Auer · Philipp Auer · Stephan Suxdorf
Mitarbeit: Stefan Bründlinger · Brygida Hanka
Markus Hennig · Julia Schmid · Neziha Ismail
Yana Kholodova · Hanna Schmid
mk.landschaft, München
Manfred Kerler
Mitarbeit: Lukas Diem · Saja Al-Rifaie
Felix Dreßler
Tragwerk: knippershelbig, Stuttgart
Energie: Ing.-Büro Hausladen, Kirchheim

Preisgerichtsempfehlung/
Recommendation by the Jury
Das Preisgericht empfiehlt einstimmig, den
1. Preis mit weiteren Leistungen zu beauftragen.

Wettbewerbsaufgabe

Im Zentrum von Wuppertal-Elberfeld soll auf der sog. „Kulturinsel“ (auf der sich auch das Schauspielhaus befindet) am Wupperbogen das Pina Bausch Zentrum entstehen. Das Pina Bausch Zentrum soll zukünftig ein lebendiger, kreativer Ort für Kunst und Begegnung sein. Die Tänzerin und Choreografin Pina Bausch (1940 – 2009) gilt als Pionierin des modernen Tanztheaters und als eine der einflussreichsten Choreograf*innen und Künstler*innen des 20. Jahrhunderts. Seit 1973 prägte die Künstlerin als Leiterin des Tanztheater Wuppertal einen neuen, revolutionären Stil, der weltweit Maßstäbe gesetzt und das Ensemble zu höchsten internationalen Erfolgen geführt hat. Mit dem geplanten Pina Bausch Zentrum wird erstmals weltweit eine Choreografin mit dem Bau eines ihr gewidmeten Zentrums der Künste geehrt. Das Konzept umfasst vier Handlungsfelder:

- das Tanztheater Wuppertal Pina Bausch
- die Pina Bausch Foundation
- ein (zu gründendes) intern. Produktionszentrum für spartenübergreifende Produktion
- das (zu gründende) Forum Wupperbogen zur Implementierung der Partizipation in allen Handlungsfeldern

Die neue Kultureinrichtung Pina Bausch Zentrum (Schauspielhaus, ergänzender Neubau und Sopp'scher Pavillon) soll ein exponierter, zeitgenössischer, zur breiten Teilhabe einladender, offener Ort für Wuppertal und die Kulturlandschaft in NRW mit einem hohen Anspruch an Ökologie und Nachhaltigkeit werden. Das Pina Bausch Zentrum soll nicht nur Zentrum für Exzellenz sein, sondern auf experimentelle Kooperation der vier Handlungsfelder untereinander setzen und als Haus mit anderen Zielen und als ein für möglichst alle gesellschaftlichen Gruppen „rund um die Uhr“ offener Ort gestaltet werden.

Zur Umsetzung des Konzepts soll zum einen das bestehende Schauspielhaus im Wesentlichen erhalten, funktional ertüchtigt und modernisiert werden. Zum anderen soll ein Neubau mit einer BGF von ca. 5.000 m² entstehen, um ausreichend Platz zu bieten. Die Grundrisskonzeption, die Gestalt des denkmalgeschützten Altbaus und des geplanten Neubaus sowie die Integration des sogenannten Sopp'schen Pavillons am nordöstlichen Grundstücksrand in das Raumkonzept sollen im Rahmen des Wettbewerbs geklärt werden. Ebenso sollen Aussagen zur Freiraumgestaltung getroffen werden.

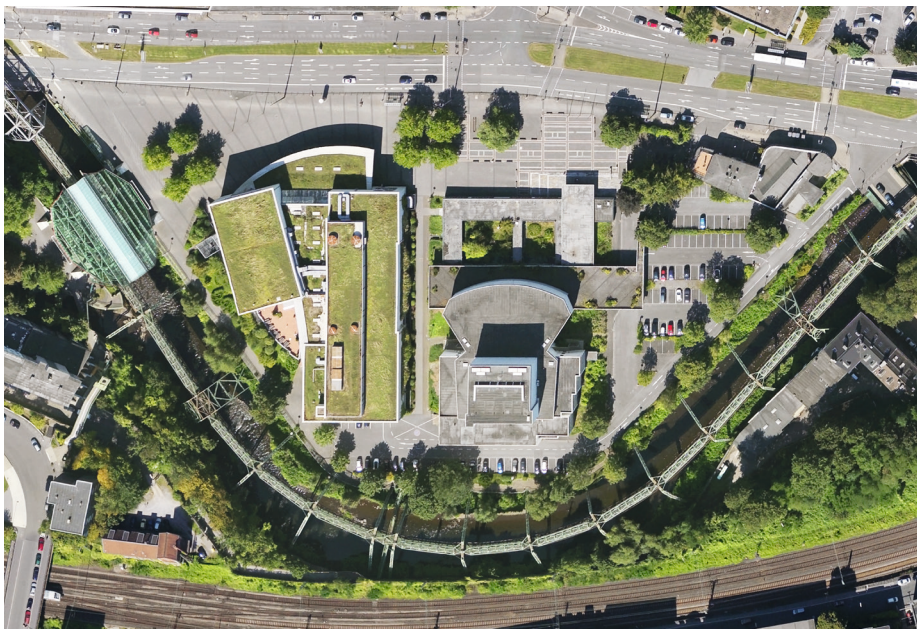
Competition assignment

The Pina Bausch Centre shall be developed in the centre of Wuppertal, on the "Culture Island". It is the first time that a centre for the arts is dedicated to a female choreographer.

The concept comprises four fields of action:

- Dance theatre Wuppertal Pina Bausch
- Pina Bausch Foundation
- a future international multidisciplinary production centre
- the future Forum Wupperbogen

The new cultural facility Pina Bausch Centre shall be created as contemporary, inviting and open space focusing on ecology and sustainability. The spatial concept shall clarify the shape of the listed old theatre that shall be preserved, functionally upgraded and modernized and the planned new building with 5.000 m² GFA and the integration of the so-called Sopp pavilion.



© Stadt Wuppertal, Ressort Vermessung, Katasteramt und Geodaten

1. Preis/1st prize Diller Scofidio + Renfro LLC, New York · Rainer Schmidt L.Arch., München · H+P Objektplanung, Aachen

Auszug aus der Preisgerichtsbeurteilung
Das städtebauliche Konzept beruht auf zwei sich kreuzenden und stadträumlich prägenden Achsen. In Nord-Süd-Richtung werden über ein auskragendes Volumen und das darin integrierte neue Eingangsfoyer, der bestehende Vorplatz mit einem neuen, zur Wupper hin ausgerichteten öffentlichen Platz verbunden. In Ost-West-Richtung werden die bestehenden Gartenhöfe räumlich aufgenommen und in einen zentralen Performance-Hof im Zentrum des kreuzförmigen Neubaus überführt.

Das weit auskragende und in den bestehenden Vorplatz hineinragende Volumen ermöglicht durch das Anheben des Volumens die Eingliederung des Sopp'schen Pavillons in das städtebauliche Ensemble und bildet zusammen mit dem Bestandsensemble eine Einheit, die eine unverwechselbare Identität stiftet. Die großzügige Überdachung markiert den neuen Haupteingang und heißt jeden willkommen. Sie bietet Schutz vor der Witterung und Raum für informelle Aktivitäten, welche die Aktivitäten des Pina-Bausch-Zentrum (PBZ) sichtbar in die Stadt hineinragen.

Die industrielle Ästhetik erinnert nicht nur an das industrielle Erbe Wuppertals, sondern suggeriert auch eine lockere Ausdrucksform, die der experimentellen Nutzung, die das PBZ beabsichtigt, entsprechen will. Auch wenn dieser Vorschlag überzeugt, wurde er kontrovers diskutiert, da er die Gefahr eines architektonischen Klischees birgt.

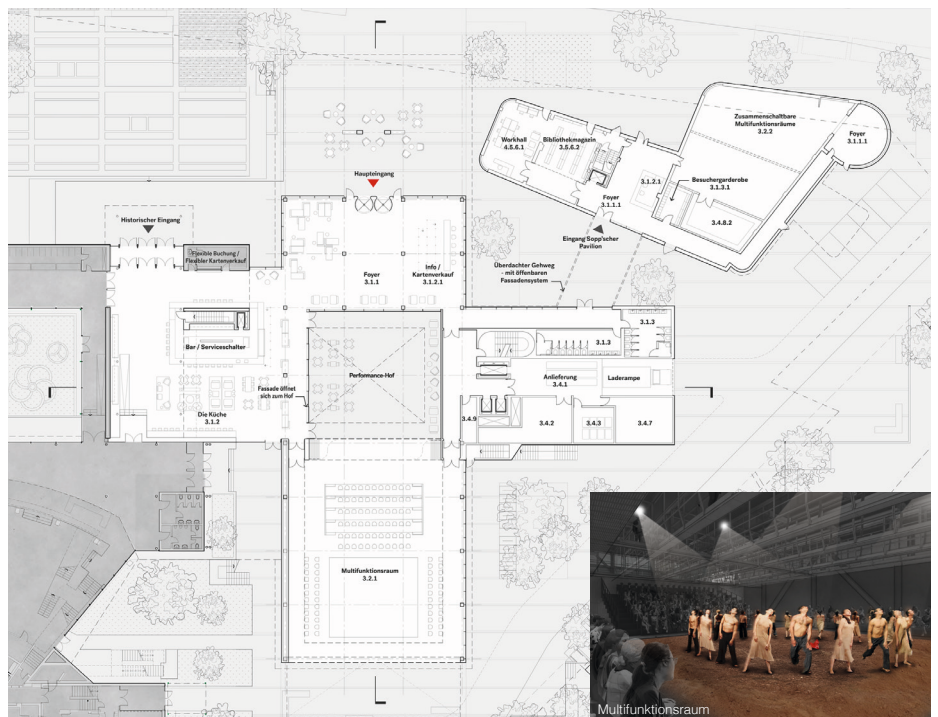
Die Klarheit der kreuzförmigen Geste führt zu einer mühelosen Orientierung und Verteilung der Funktionen – mit einem neuen Eingangsfoyer im Norden, dem großen polyvalenten Aufführungsraum im Süden, der „Küche“ im Westen, die als soziales Bindeglied zwischen Neubau und Bestand fungiert, und einem Archiv- und Verwaltungstrakt im Osten. Der als öffentlich zugänglicher und im Freien liegende Performance-Hof wird als zusätzlicher Raum für informelle Aktivitäten gelobt. Die Idee des nach Süden ausgerichteten großen polyvalenten Aufführungsraums, der sich zur Wupper hin über ein klappbares Fenster zum neuen Landschaftsplatz öffnen kann, wurde trotz seiner technischen Herausforderungen als eine starke Idee angesehen. Auch der Vorschlag, die bestehenden Terrassen des Schauspielhauses mit den Galerien des Performance-Hofs zu verbinden, wurde trotz ihrer schwachen architektonischen Form und Großzügigkeit, für die Belebung des PBZs sehr begrüßt.

Das vorgeschlagene Konzept bedingt eine erhöhte Hüllfläche. Außerdem weisen die vorgeschlagene Baukonstruktion und Auswahl der Materialien auf einen erhöhten Kostenaufwand hin. Denkmalfachlich bestehen Bedenken hinsichtlich der Beeinträchtigung der Blickbeziehungen durch die starke Auskrugung aus nordöstlicher Richtung. Gleichzeitig wird die zweigeschossige Aufständerung im Hinblick auf die Fußgängerperspektive auch positiv gesehen, da sie Blickbeziehungen auf den Bestand ermöglicht.

Der Neubau wird von zwei Freiraumachsen ergänzt, welche die Innen- und Außennutzungen intensiv verbinden. Der neue Performance-Hof als Kreuzungspunkt der Achsen ergänzt die vorhandenen Höfe. Die teilweise überdachten Außenräume schaffen besondere Angebotsräume. Der Vorplatz wird durch Pflanzflächen teilweise entsiegelt, ohne dabei seinen urbanen Charakter zu verlieren. Die Verknüpfung des neuen Ensembles mit dem Wupperband und den seitlich liegenden Außenräumen überzeugt noch nicht.



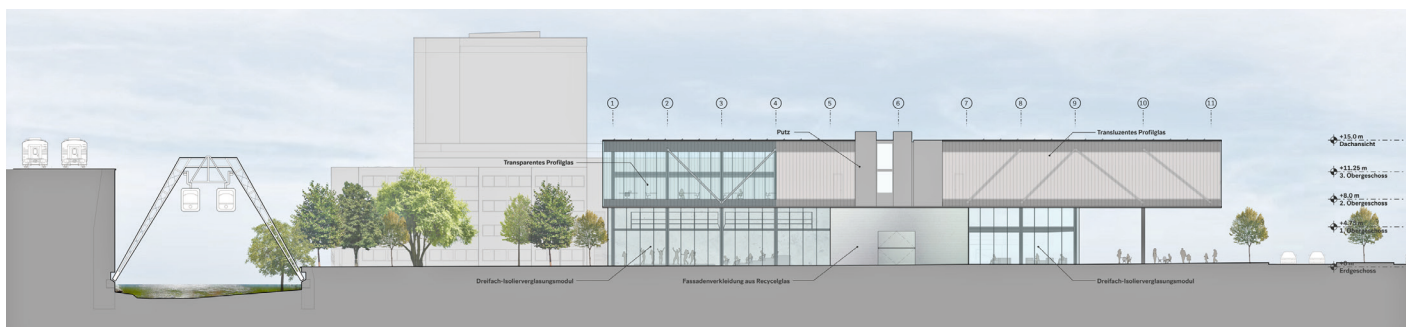
Blick vom Platz



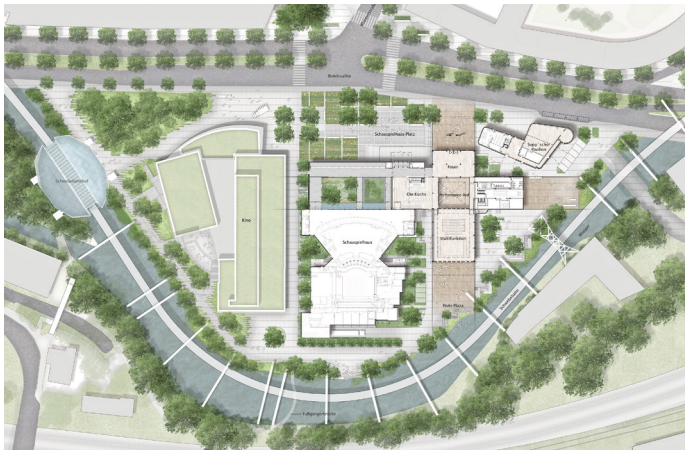
Erdgeschoss (±0.00) M. 1:1.000



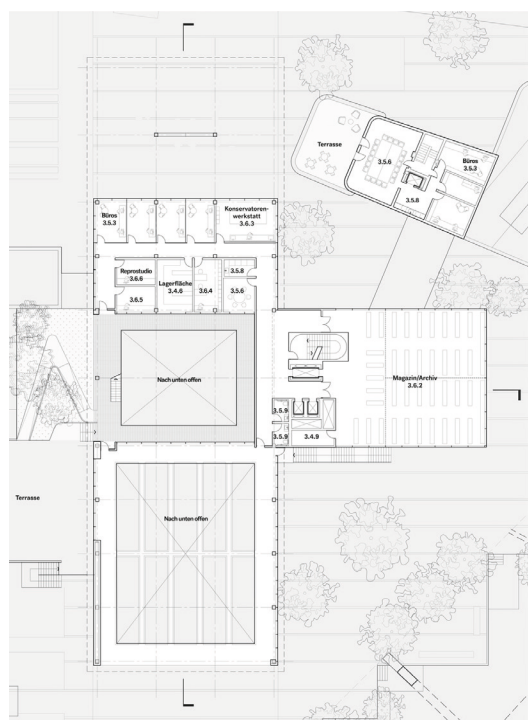
Ansicht Nord M. 1:1.000



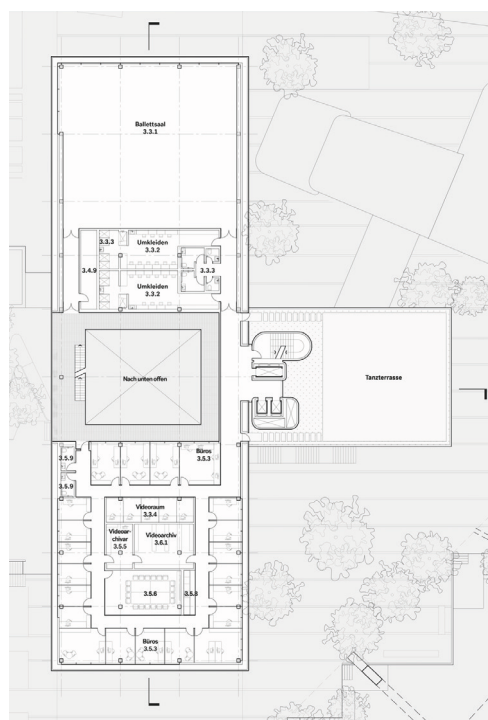
Ansicht Ost M. 1:1.000



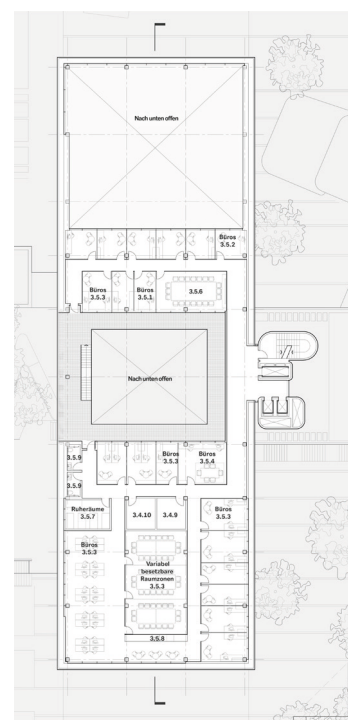
Lageplan M.1:5.500



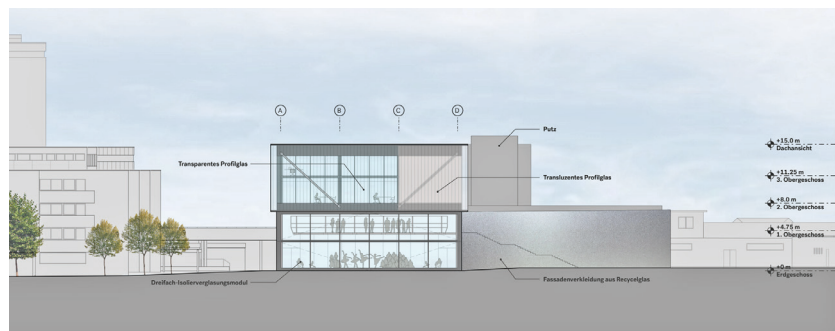
1. Obergeschoss (+4.75) M.1:1.000



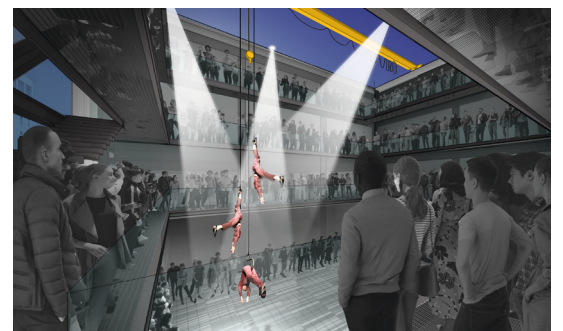
2. Obergeschoss (+8.00) M.1:1.000



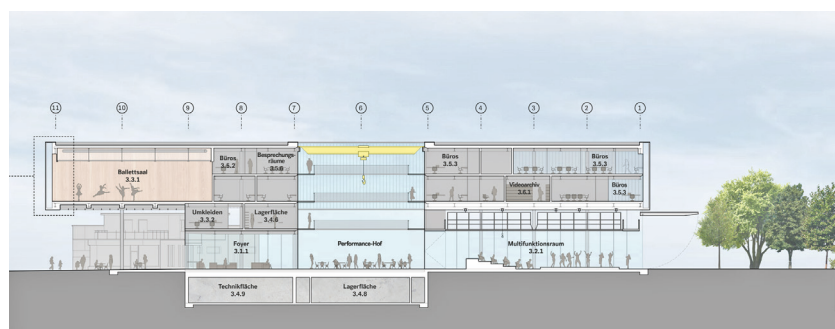
3. Obergeschoss (+11.25) M.1:1.000



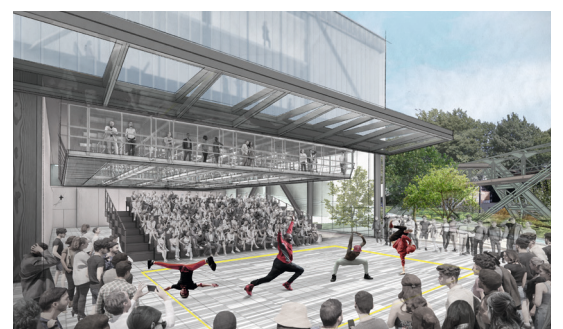
Ansicht Süd M.1:1.000



Blick in den Performance-Hof



Längsschnitt M.1:1.000



Blick von der „River Plaza“

4-zügige Realschule mit Zweifachsporthalle und Freisportflächen, Hohenbrunn

Secondary School with Sports Hall and Sports Grounds, Hohenbrunn

wa-ID: wa-2035262

3/3 Hauptschulen, Realschulen

Auslober/Organizer

Zweckverband Staatl. weiterführende Schulen im Südosten des Landkreises München, Neubiberg

Koordination/Modellfotos

Landherr und Wehrhahn

Architektenpartnerschaft mbB, München

Wettbewerbsart/Type of Competition

Nicht offener Realisierungswettbewerb mit vorgeschaltetem EWR-offenen Bewerbungsverfahren zur Auswahl von 14 Teilnehmer*innen sowie sechs Zuladungen

Teilnehmer*innen/Participant

Bewerbergemeinschaften aus Architekt*innen und Landschaftsarchitekt*innen

Beteiligung/Participation

19 Arbeiten

Termine/Schedule

Bewerbungsschluss	23. 12. 2022
Abgabetermin Pläne	19. 04. 2023
Abgabetermin Modell	03. 05. 2023
Preisgerichtssitzung	25./26. 05. 2023

Fachpreisrichter*innen/Jury

Franz Balda, Fürstenfeldbruck (Vors.)

Christian Hadasch, Landratsamt München

Jan Spreen, München

Rita Lex-Kefers, Bockhorn

Sachpreisrichter*innen/Jury

Dr. Stefan Straßmair, 1. Bgm. Hohenbrunn

Thomas Pardeller, 1. Bgm. Neubiberg

Patricia Hüfner, Schulzweckverband Südost

Preisgerichtsempfehlung/

Recommendation by the Jury

Das Preisgericht empfiehlt dem Auslober einstimmig, den Verfasser*innen der mit dem 1. Preis ausgezeichneten Arbeit die weiteren Planungsleistungen zu übertragen.

1. Preis/1st Prize (€ 95.000,-)

löhle neubauer architekten, Augsburg

Rainer Löhle · Regine Neubauer

lohrer.hochrein landschaftsarchitekten

und stadtplaner, München

Axel Lohrer · Ursula Hochrein

Mitarbeit: Ben Ritz · Mona Ott · Dominik Leiterer

Bauphysik: Ing.-Büro Hausladen, Kirchheim

Josef Bauer

Tragwerk: Furche Geiger Zimmermann, Köngen

Michael Geiger

2. Preis/2nd Prize (€ 59.000,-)

ATELIER 30 Architekten, Kassel

Ole Creutzig · Thomas Fischer

schöne aussichten landschaftsarchitektur,

Kassel, Martin Blank

Mitarbeit: Zaher Abou-Alfadel · Yunus Coskun

Inka Kothe · Gani Illijazi · Marina Becker

Johanna Sauerwein

3. Preis/3rd Prize (€ 35.000,-)

Köhler Architekten + ber. Ing., Gauting

Simon Winter

Wanker und Fischer Landschaftsarchitekten

und Stadtplaner, Eching

Uwe Fischer

Mitarbeit: Palak Arora · Michaela Lehmann

Thomas Gardai · Carina Feldmeier

Modell: Welsersmodell, München

Martin Prause

Anerkennung/Mention (€ 24.000,-)

hks | architekten, Aachen

Thomas Croon · Justus Poth

Landschaft planen + bauen NRW, Dortmund

Thomas Mielke

Mitarbeit: Sophie Stollenwerk · Yannic Kohnen

Aude Charoy · Lena Fohn · Philip Topp

Anerkennung/Mention (€ 24.000,-)

PECK.DAAM Architekten, München

Bernhard Peck

Kowollik Landschaftsarchitektur, Markt Schwaben

Gerhard Kowollik

Mitarbeit: Jörg Bruss

Modell: Thomas Egger, München

Wettbewerbsaufgabe

Zur Erweiterung des Schulangebots im Zweckverbandsgebiet wurde die Neugründung einer Realschule in Hohenbrunn beschlossen. Die sechsstufige Realschule (R6) soll 4-zügig (24 Klassen) für ca. 770 Schüler*innen einschließlich der erforderlichen Freisportflächen errichtet werden.

Die Gemeinde Hohenbrunn entwickelt derzeit städtebaulich in ihrem Ortsgebiet ein Areal von überwiegend landwirtschaftlich genutzten Flächen. Hier wird, um die Bildungseinrichtung und das bestehende Wasserwerk in den Ort zu integrieren und den Bedarf an Wohnraum zu erfüllen, ein Wohngebiet entstehen und damit ein neuer Siedlungsrand ausgebildet. Unmittelbar westlich der Ortserweiterung schließen für den Natur- und Artenschutz wertvolle Flächen und Gehölzstrukturen an.

Das Wettbewerbsgebiet besteht aus zwei Teilen, zum einen aus dem südöstlichen Gebiet mit einer Größe von ca. 25.700 m² und zum anderen aus dem nordwestlichen Bereich, der ca. 16.400 m² groß ist. Auf den südöstlichen Teil sind das Schulgebäude der Realschule mit Pausenhoffläche und ein Allwetterplatz zu verorten. Des Weiteren soll auf dem Gelände eine Fläche von 8.000 m² für eine weitere Bildungs- und Erziehungseinrichtung der Gemeinde vorbehalten werden. Diese ist so zu positionieren, dass eine zukünftige Zuwegung und Anbindung an eine öffentliche Verkehrsfläche gesichert ist. Auf dem nordwestlichen Bereich des Wettbewerbsgebiets sind die weiteren Freisportanlagen sowie ein Parkplatz anzuordnen. Ziel ist eine sinnfällige städtebauliche Gesamtkonzeption für das Schulgebäude mit Zweifachsporthalle, Außenanlagen und einer verkehrlichen Erschließung zu planen.

Der Auslober erwartet gestalterisch, funktional und wirtschaftlich überzeugende Lösungen. Insbesondere hinsichtlich moderner Lehrkonzepte und Digitalisierung sowie Umweltschutz und Nachhaltigkeit soll die Realschule in Hohenbrunn Modellcharakter aufweisen.

Competition assignment

A mainly agricultural area is developed to integrate the new secondary school for 770 students and the existing waterworks into the village and to create a new residential area with adjoining nature areas. The south-east area with 25.700 m² is for the school and school yard and an 8.000 m² site for another educational facility with access to a public traffic area. The north-west area with 16.400 m² is reserved for sports grounds and a car park. The school shall be a model for modern teaching concepts, environment protection and sustainability.



1. Preis/1st Prize löhle neubauer architekten, Augsburg



2. Preis/2nd Prize ATELIER 30 Architekten, Kassel



3. Preis/3rd Prize Köhler Architekten + ber. Ing., Gauting

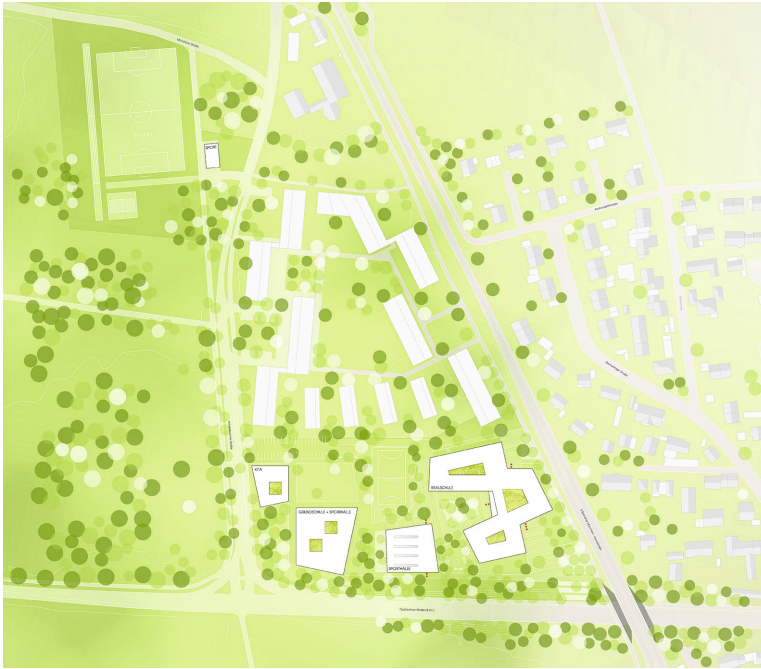


Anerkennung/Mention hks | architekten, Aachen



Anerkennung/Mention PECK.DAAM Architekten, München

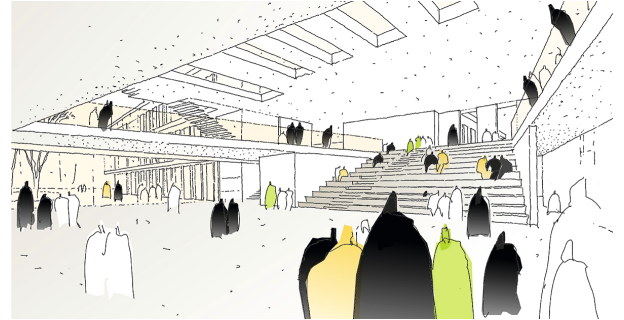
1. Preis/1st Prize löhle neubauer architekten, Augsburg · lohrer.hochrein landschaftsarchitekten und stadtplaner, München



Lageplan M.1:5.500



Eingangssituation



Aula – Multifunktionale Bespielung Sitzstufentreppe



Fassadendetail Sporthalle M.1:200



Ansicht Süd M.1:1.000



Fassadendetail Schule M.1:200



Grundriss Ebene ±0 M.1:1.000



Ansicht West M.1:1.000

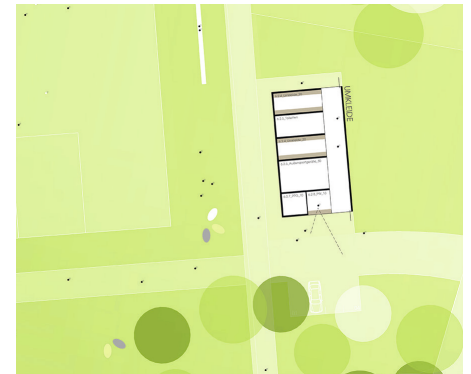
Auszug aus der Preisgerichtsbeurteilung

Die Verfasser*innen schlagen eine robuste städtebauliche Struktur vor, die sich in das Gesamtquartier gelungen integriert und gleichwohl mit der polygonalen Ausformulierung der Baukörper eine willkommene Eigenheit entwickelt. Der Neubau der Realschule wird im östlichen Teilbereich des Grundstückes platziert und bildet dadurch eine Hauptadresse im Südosten, was der mehrheitlichen, erwartbaren Ankunft der Schüler*innen gerecht wird. Die Sporthalle wird als losgelöstes Volumen geschickt entlang der Taufkirchner Straße so angeordnet, dass ein qualitativer, ins Quartiersinnere orientierter Pausen- und Freibereich entsteht. Die vorgeschlagenen Baufelder der Kita sowie der Grundschule im westlichen Teilbereich bieten gute Erschließungsmöglichkeiten von der Hohenbrunner Straße aus und komplettieren das städtebauliche Ensemble zu einem Campus mit gut zugänglichen Adressen und einem innenliegenden, geschützten Aufenthaltsbereich. Kritisch wird bemerkt, dass sowohl der Mindestabstand des Schulgebäudes im Osten sowie im Norden nicht eingehalten werden kann. Der dreigeschossige Schulbau besteht aus drei zusammenhängenden polygonalen Volumina. Das Gebäude ist funktional schlüssig gegliedert. Man betritt den Bau über die östlich gelegenen Vorplätze von Süden (Hauptzugang) bzw. Norden und gelangt in den zentralen Aulabereich mit einer Raumhöhe von zwei Geschossen. Dieser lichtdurchflutete Raum mit seiner

gelungenen Fortführung in den Pausenhofbereich nach Westen sowie in die oberen Geschosse über die prominente Sitzstufentreppe im Inneren wird als hohe Qualität anerkannt und schafft eine gute Orientierung. Positiv wird außerdem die Anordnung der Verwaltungsbereiche im Erdgeschoss bewertet. Die Anbindung der Sporthalle über einen Verbindungsgang im Untergeschoss ist vorstellbar, jedoch scheint der Gang etwas zu lange geraten. Die Klassen- und Fachräume gliedern sich um kleine, grüne Innenhöfe. Die um die Innenhöfe führende Verkehrsfläche ist großzügig dimensioniert, was zu einem vergleichsweise hohen Gesamtanteil innerer Verkehrsflächen führt. Die Angliederung der Differenzierungszonen mit Blickzug nach außen sowie in den Innenhof wird als sehr positiv und dem pädagogischen und räumlichen Konzept zuträglich bewertet.

Die Freiraumplanung bleibt in weiten Bereichen schematisch. Die grundsätzliche Situierung der Nutzungsbausteine erscheint plausibel und ist schlüssig aus der städtebaulichen Gesamtkonfiguration abgeleitet. Die Pausenflächen können nicht vollumfänglich im mittigen Bereich des Grundstückes angeordnet werden. Die Anlieferung für die Mensa ist ungeklärt. Fahrradabstellmöglichkeiten sind an den Vorplätzen angeordnet, jedoch nicht in ausreichender Anzahl. Das Freisportgelände im Nordwesten ist effizient gegliedert. Das Realschulgebäude rückt sowohl von der

Bahnlinie als auch von der Taufkirchner Straße ab und schirmt Pausenhof sowie Allwetterplatz ab. Die zur Bahnstrecke orientierten Klassenräume erfordern ein besonderes Augenmerk in Hinblick auf den Schallschutz. Die Sporthalle kann aufgrund der Anordnung der Pkw-Stellplätze in kleinem Abstand zur Wohnbebauung nicht bis 22 Uhr genutzt werden. Insgesamt stellt die Arbeit einen wertvollen Beitrag dar, der auch hinsichtlich der Realisierbarkeit positiv zu bewerten ist. Die Gemeindebedarfsfläche bleibt im Konzept weiterhin flexibel entwickelbar.



Grundriss Freisportgelände Ebene ±0 M.1:1.000



Ansicht Nord M.1:1.000



Grundriss Ebene +1 M.1:1.000



Grundriss Ebene +2 M.1:1.000



Schnitt M.1:1.000

Sieben auf einen Streich, Obertshausen

"Seven in One Go", Obertshausen

wa-ID: wa-2034585

1/1 Planung im städtischen Gebiet, Stadtteilzentren

Auslober/Organizer
Stadt Obertshausen

Koordination/Modellfotos
BÄUMLE Architekten | Stadtplaner, Darmstadt

Wettbewerbsart/Type of Competition
Offener zweiphasiger städtebaulicher und freiraumplanerischer Realisierungswettbewerb mit Ideenteilen nach RPW 2013.

Gegenstand der 1. Phase war die Entwicklung einer städtebaulichen, freiraum- und verkehrsplanerischen Konzeption für den Bereich und die Umgebung der B448. In der 2. Phase wurde die Weiterentwicklung der städtebaulichen und freiraumplanerischen Konzeption sowie die Vertiefung verkehrsplanerischer Aspekte verlangt.

Teilnehmer*innen/Participant
Bewerbergemeinschaften aus Stadtplaner*innen und/oder Architekt*innen mit Landschaftsarchitekt*innen.

Beteiligung/Participation
2. Phase: 6 Arbeiten

Termine/Schedule

Abgabetermin 1. Phase	28. 10. 2022
Preisgerichtssitzung 1. Phase	26. 11. 2022
Abgabetermin Pläne 2. Phase	24. 03. 2023
Abgabetermin Modell 2. Phase	14. 04. 2023
Preisgerichtssitzung 2. Phase	29. 04. 2023

Fachpreisrichter*innen/Jury
Torsten Becker, Frankfurt am Main (Vorsitz)
Johannes Böttger, Köln
Marcus Hille, Ingelheim
Prof. Dr. Annette Rudolph-Cleff, Mannheim

Sachpreisrichter*innen/Jury
Manuel Friedrich, Bgm., Obertshausen
Michael Möser, Erster Stadtrat, Obertshausen
Cornelia Holler, Stadt Obertshausen

Preisgerichtsempfehlung
Recommendation by the Jury
Das Preisgericht empfiehlt der Ausloberin einstimmig, den 1. Preis zur Grundlage für die weitere städtebauliche Planung zu machen.

1. Preis/1st Prize (€ 30.000,-)
rethmeierschlaich architekten, Köln
Andre Rethmeier · Christoph Schlaich
rabe Landschaften, Hamburg
Sabine Rabe
Mitarbeit: Luca Hager · Johanna Hofmann
Pia Houpperichs · Evita Papazisi · Lisa Schrick
Verkehr: Prof. Dr. Johannes Schlaich

2. Preis/2nd Prize (€ 19.000,-)
mharchitekten Partnerschaft, Stuttgart
Ute Michaelson
Freiraum + Landschaft, Nürtingen
Thomas Frank
Mitarbeit: Laura Zadra · Ingy Saad
Arne Jansen
Verkehr: Planungsbüro StadtVerkehr
Bernd Schönfuß, Filderstadt
Mitarbeit: Kathrin Nogger

3. Preis/3rd Prize (€ 11.000,-)
Prof. H. Gies Architekten, Mainz
Prof. Heribert Gies
Pfrommer + Roeder
Freie Landschaftsarchitekten, Stuttgart
Dieter Pfrommer · Ulf Roeder
Mitarbeit: Anja Pappert · Daniel Rutic
Verkehr: Link Verkehrsplanung, Stuttgart
Christoph Link

Anerkennung/Mention (€ 7.500,-)
Gräf Architekten, Kaiserslautern
Holger Gräf
Hofmann-Röttgen Landschaftsarchitekten,
Limburgerhof
Bernd Hofmann
Mitarbeit: Frederik Helms · Jonas Kuntz
Andres Pinzon H.

Anerkennung/Mention (€ 7.500,-)
kama architekten, Frankfurt am Main
Marcel Balsen · Karlo Filipovic
GTL Michael Triebswetter Landschaftsarchitekt,
Kassel
Mitarbeit: Viola Frick · Amelie Schwartz
Johannes Palagy · Max Illig · Mingge Yu
Verkehr: ZIV Zentrum für integrierte
Verkehrssystematik, Darmstadt
Frank Striegl · Felix Fabian
Modell: gbm Modellbau GmbH, Darmstadt

Wettbewerbsaufgabe

In der Stadt Obertshausen (ca. 25.000 Einwohner*innen) werden die Stadtteile Hausen und Obertshausen durch die Bundesstraße B448 getrennt. Diese stellt eine massive Zäsur für die beiden Stadtteile dar, die daher seit über 40 Jahren nicht zusammenwachsen konnten. Die hier vierspurig ausgebaute Straße wirkt insbesondere für den nicht motorisierten Verkehr und für mobilitätseingeschränkte Personen als kaum überwindbare Barriere.

Gleichzeitig besteht im Rhein-Main-Gebiet ein anhaltend hoher Siedlungsdruck, der die Flächenknappheit in der Region verschärft.

In der Stadt Obertshausen gibt es keine Siedlungsentwicklungsflächen am Stadtrand, da die Stadt einen Beschluss gefasst hat, wonach die Außenbereiche von Bebauung freigehalten werden sollen, um die wohnortnahen Erholungsflächen zu erhalten. Somit findet seit mehr als zwei Jahrzehnten die Siedlungsentwicklung ausschließlich im Innenbereich statt. Unter dem Motto „Sieben auf einen Streich“ hat die Stadt Obertshausen mit der innerstädtischen Nachverdichtung im mittleren Stadtbereich B448 und Umgebung folgende Ziele im Blick:

1. Rückbau der vierspurigen B448 hin zu einer zweispurigen Stadtstraße
2. Schaffung von Wohnraum durch innerstädtische Nachverdichtung
3. Verbindung zweier Stadtteile und Schaffung von Zusammengehörigkeit
4. Stärkung des Fuß- und Radverkehrs, Schaffung von Querungen an anbaufreier Straße
5. Nutzung der Nachverdichtungspotentiale für einen integrierten Lärmschutz auch für vorhandene Wohnbebauung
6. Klimawandelgerechte Stadt- und Freiraumplanung
7. Identitätsfördernde Gestaltung des öffentlichen Raums

Die im Wettbewerb gefundenen Lösungen sollen – auch im Zusammenhang mit der Umgestaltung des Straßenraums und des Verkehrsknotenpunktes – eine abschnittsweise bauliche Umsetzung aufzeigen. Eine abschnittsweise Umsetzung in einem zeitlich gestreckten Rahmen von ca. 10 Jahren soll möglich sein.

Competition assignment

Since 40 years the four-lane federal road B448 separates the districts of Hausen and Obertshausen, with no development areas on the outskirts, because these areas were preserved as recreational areas. Under the motto "Seven in one go", the new goals are:

1. Demolition of the four-lane B448 into a two-lane road
 2. Creation of living space through inner-city densification
 3. Connecting the two districts
 4. Pedestrian and bicycle traffic
 5. Integrated noise protection by densification
 6. Climate-friendly open space planning
 7. Identity-promoting design of public space
- The structural implementation shall be carried out in sections within 10 years.

Weitere Infos online!
www.wettbewerbe-aktuell.de
>>> wa-ID: wa-2034585 <<<



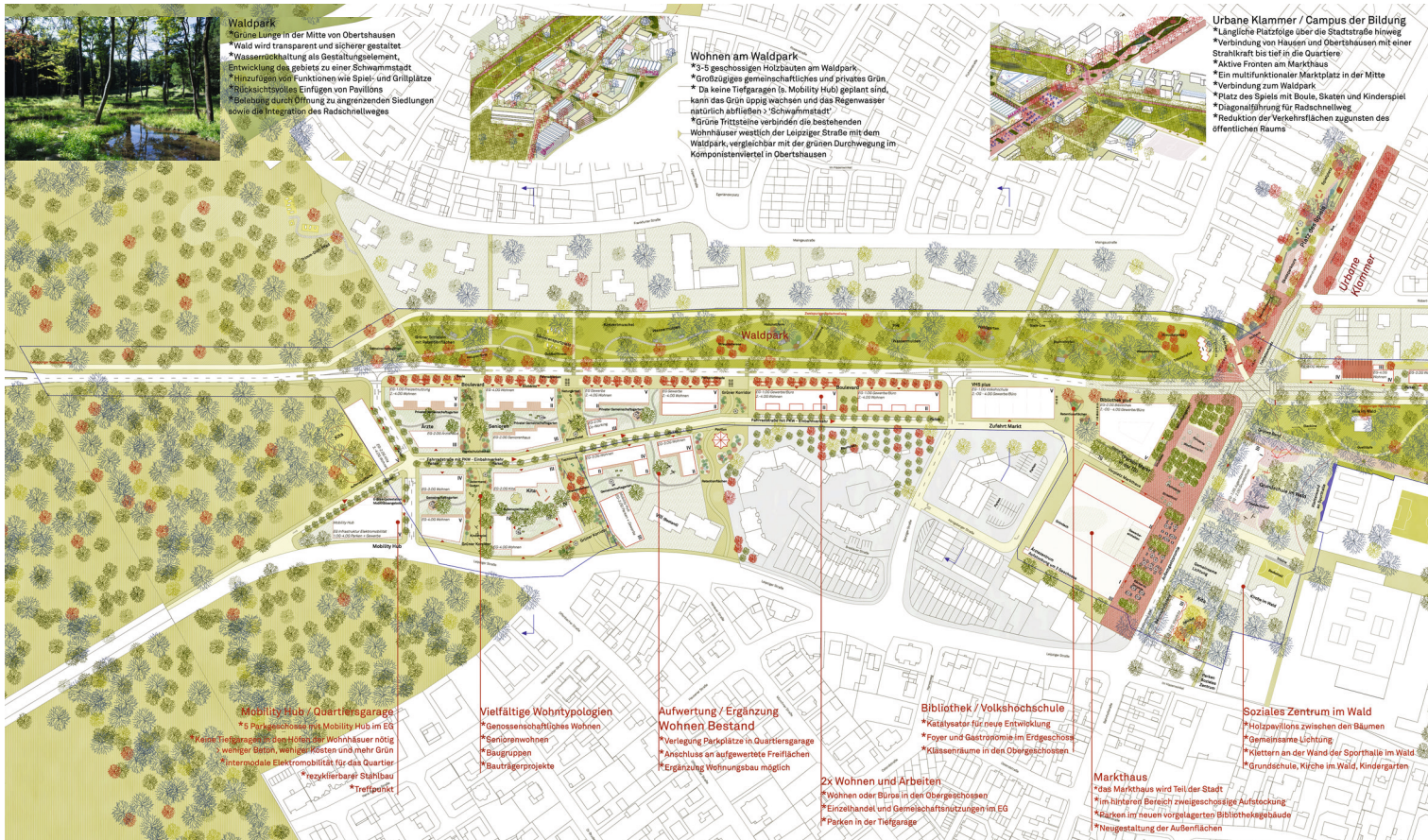
1. Preis/1st prize rethmeierschlaich architekten, Köln · rabe landschaften, Hamburg



Schwarzplan

Auszug aus der Preisgerichtsbeurteilung
 Die Verfasser*innen benennen „Die Grüne Stadt Obertshausen“ als ihre leitende Idee. Die verspringenden langgezogenen Waldparkstücke, ein Stück den Bestand aufgreifend und ein zweites Stück als ein neu angelegter Freiraum, anstelle des rückgebauten Lärmschutzwalles, setzen diesen Gedanken um. Das asymmetrische Profil der zu einer Stadtstraße reduzierten heutigen B448 wird als eigenständige Idee der Raumbildung positiv gewürdigt. Die Raumwirkung der Baukörper am Stadtengang Nord-West ist gering und die Ausgestaltung der beiden Stadteingänge wenig prägnant. Die platzartige als „urbane Klammer“ bezeichnete städtebauliche Figur an der Gathof-Kreuzung überzeugt. Der große Marktbau wird durch nach Außen gerichtete aktive Erdgeschossflächen und mit einer Tiefgarage sinnvoll ergänzt. Auf dem großen Platz ist die Anordnung einer überdachten

Freifläche wohltuend gliedernd, dennoch bleibt der großzügige Zusammenhang erhalten. Die Verbindung von Hausen und Obertshausen ist hier gelungen umgesetzt. Der große Baustein des sogenannten Bibliothek plus-Gebäudes an der Gathof-Kreuzung ist städtebaulich präzise gesetzt, wird jedoch im Hinblick auf seine Volumetrie kontrovers diskutiert. Die Umsetzung erfordert eine überzeugende inhaltliche Programmatik und ob der exponierten Lage eine sehr hohe architektonische Qualität.
 Im südlich angrenzenden Waldstück ist der Bildungscampus angeordnet, die Bauten erscheinen auch mit Blick auf den wertvollen Baumbestand richtig dimensioniert und mit Blick auf den Bestand programmatisch sinnvoll zugeordnet. Das Konzept des Bildungscampus in Korrespondenz zum gegenüberliegenden Bibliothek plus-Gebäude überzeugt. In Verbindung mit



Konzeptplan M.1:5.500



Öffentliche Räume – Waldpark und Stadträume

Diagramm Stadtmorphologie und Nutzungen

der Einbindung in die länglichen Waldparks erscheint es möglich, dass diese neue Ortsmitte gestalterisch und ökologisch gut eingebunden ist und zudem sozial ausgewogen und inspirierend programmiert wird. Die nach Norden angrenzenden Sonderbausteine werden mit Blick auf ihre Größe kontrovers diskutiert. Unabhängig davon schaffen diese programmatisch einen sinnfälligen Übergang zum Wohnquartier im Nordwesten. Die Typologien der Wohnsiedlung werden als nachhaltiges Quartier vielversprechend charakterisiert, Baumassen und Grünflächen erscheinen korrekt dimensioniert. Die ergänzende Wohnbebauung südöstlich der Gathof-Kreuzung wird grundsätzlich positiv bewertet, allerdings erscheinen die Grundstücke nicht ausreichend groß und die Nähe zur Bestandsbebauung zu gering. Die Verfasser*innen betonen, dass die Zusammengehörigkeit von Hausen

und Obertshausen vornehmlich auf Wegesystemen für den nicht motorisierten Verkehr erreicht wird, das leuchtet ein. Das neue Straßenprofil der B448 verspricht eine deutliche verbesserte Querbarkeit für Langsamverkehre. Auch die zusätzlichen Verbindungen des Straßennetzes zur B448 für den motorisierten Verkehr sind gut gesetzt, allerdings fehlt am nordwestlichen Stadtende die Möglichkeit, Verkehre nach Hausen abzuleiten. Über abwechselnde Baumstellungen sind charakteristische Abschnitte der B448 ausgebildet. So entstehen Abschnitte überschaubarer Länge. Der Ideenteil wird in seinen Grundannahmen bestätigt. Die Erweiterung des Holzmarktes erscheint so umsetzbar. Die Verortung von Feuerwehr und städtischem Bauhof ist positiv. Die Abstände der Bebauungsfelder zum Verlauf der B448 sind angemessen.

Die Ideen zur Ausbildung eines autoarmen Quartiers mit einer aktivierten Quartiersgarage und die Berücksichtigung des Regenwassermanagements sind sinnvoll. Dem Thema Klimaanpassungsfähigkeit entspricht der Entwurf in seiner grundsätzlichen Haltung. Relativ kompakte Baukörper und ein auf die nicht motorisierten Verkehre abgestelltes Wegenetz werden positiv bewertet. Die vielen unversiegelten oder entsiegelten Flächen wirken sich ebenfalls positiv aus, die Entwicklung der Waldparks mit Augenmerk auf blau-grüne Infrastruktur zu entwickeln, wird als guter Ansatz gewürdigt. Ein Mobilitätshub, der Tiefgaragen unnötig macht, ist aus dieser Sicht sinnvoll. Die Arbeit wird als eigenständige und gut ablesbare Konzeption wahrgenommen. Insgesamt bietet sie eine robuste Struktur, in deren Rahmen sich alle formulierten Ziele in hervorragender Weise realisieren lassen.



Zwei Schulen am Waldpark / Soziales Zentrum
 *Öffnung der Hermann-Hesse-Schule und der Georg-Kerschenscheider-Schule zum Waldpark
 *Einfügung einer Kita und eines Jugendzentrums zwischen den Bäumen um eine Lichtung herum
 *Neustrukturierung der Außenräume
 *Grüne Klassenzimmer und Schulterrasse
 *Klettern, Trainieren oder Passieren

Ergänzung Stadthäuser am Waldpark
 *Rücken-an-Rücken-Ergänzung der Bebauung an der Robert-Koch-Strasse
 *Anschließendes Einsteigen von Süden in die Stadt
 *Quadratische Stadthäuser am Waldpark mit 3-4 Etagen
 *Verknüpfung mit Bestand und Waldpark

Landschaftsraum und Gewerbe
 *Wichtiges Biotop wird weiterentwickelt
 *Beibehalten der vorhandenen Qualitäten
 *Leichte Eingriffe wie z.B. Wege erlauben die rücksichtsvolle Nutzung des Raums zu Erholungszwecken
 *Gewerbe wird kompakt organisiert, das Grün fließt hindurch

Stadthäuser am Waldpark
 *Formulierung des Stadtkörpers
 *Schaffung von Wohnraum mit Gartenzugang an der beruhigten Stadtstraße
 *Direkter Zugang zum Waldpark

**Hermann-Hesse-Schule
 Georg-Kerschenscheider-Schule**
 *Öffnung zum Waldpark
 *Ausbildung einer Terrasse zum Park
 *Klassenzimmer im Grünen

Erweiterung Holzhandel
 *Neustrukturierung, Erschließung
 *Hohe Orientierung für Besucher
 *Platzanstellung zur Stadtstraße
 *Gut angelegte Anlieferung

Monte Mare

Bauhof
 *Positioniert im Grünen
 *Klar definierte Außengrenzen

Verlegung Tennisclub

Feuerwehr
 *Gut angeschlossen
 *gut einsehbar



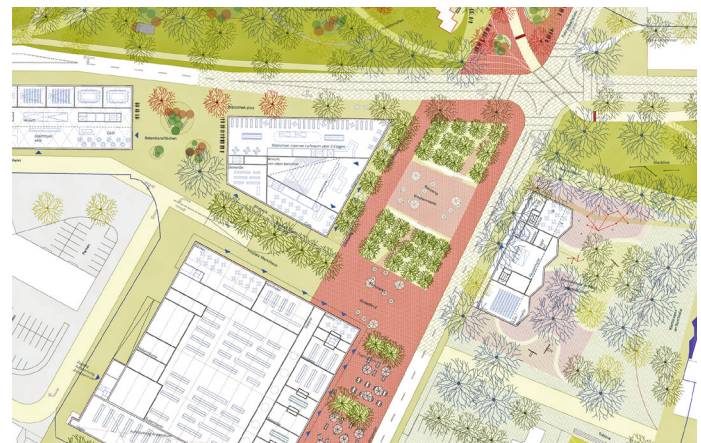
Schnitt A-A M.1:2.500



Schnitt B-B M.1:2.500



Grundriss Wohnen im Grünen M.1:2.500



Grundriss Marktplatz und Bibliothek M.1:2.500

Feuerwache und Verwaltungsgebäude, Wismar

Fire Station and Administration Building, Wismar

wa-ID: wa-2034897

12/3 Feuerwachen, Rettungszentren

Auslober/Organizer

DSK Deutsche Stadt- und Grundstücksentwicklungsgesellschaft mbH als treuhändischer Sanierungsträger der Hansestadt Wismar

Koordination/Modellfotos

DSK Deutsche Stadt- und Grundstücksentwicklungsgesellschaft mbH, Bremen

Wettbewerbsart/Type of Competition

Nicht offener einstufiger hochbaulich-freiraumplanerischer Realisierungswettbewerb mit vorgeschaltetem EWR-offenen Bewerbungsverfahren zur Auswahl von 10 Teilnehmer*innen sowie fünf Zuladungen

Teilnehmer*innen/Participant

Bewerbergemeinschaften aus Architekt*innen und Landschaftsarchitekt*innen

Beteiligung/Participation

12 Arbeiten

Termine/Schedule

Bewerbungsschluss	14. 10. 2022
Abgabetermin Pläne	23. 03. 2023
Abgabetermin Modell	05. 04. 2023
Preisgerichtssitzung	03. 05. 2023

Fachpreisrichter*innen/Jury

Prof. Dr. Volker Droste, Oldenburg (Vors.)
 Christoph Meyn, Hansestadt Stralsund
 Carsten Nielsen, Hansestadt Rostock
 Prof. Joachim A. Joedicke, Hansestadt Wismar
 Klaus Mai, Hansestadt Lübeck
 Jens Bendfeldt, Kiel

Sachpreisrichter*innen/Jury

Siegfried Rakow, Bürgerschaftspräs. Wismar
 Roland Kargel, Hansestadt Wismar
 Michael Berkhahn, Hansestadt Wismar
 Nadine Domschat-Jahnke, Hansestadt Wismar
 Michel Ohlerich, Hansestadt Wismar

1. Preis/1st Prize (€ 33.400,-)

pussert kosch architekten, Dresden
 Dirk Pussert · Achim Kosch
 Rehwaldt Landschaftsarchitekten, Dresden
 Till Rehwaldt
 Mitarbeit: Martin Mengs
 Visualisierung: Lindenkreuz Eggert, Dresden
 Modell: Architekturmodellbau Antje Wüning

2. Preis/2nd Prize (€ 25.050,-)

torsten kiefer architekten, Radolfzell
 Torsten Kiefer
 architekturagentur, Stuttgart
 Arno Freudenberger
 Brenn Freiraumplanung und
 Landschaftsarchitektur, Hamburg
 Evelyn Brenn
 Energie: GSA Körner GmbH, Reichenau
 Georg Rathfelder
 Tragwerk: Rehle Ingenieure GmbH, Stuttgart
 Dr. Norbert Rehle

3. Preis/3rd Prize (€ 16.700,-)

Scheidt Kasprusch Architekten, Berlin
 Hermann Scheidt · Prof. Frank Kasprusch
 KuBuS Freiraumplanung, Berlin
 Rabea Seibert
 Mitarbeit: Sam Bassani · Bianca Klinger
 Awais Farouq Lodhi · Jan Giesenhagen
 Fachber.: Tina Wehder
 Modell: HeGe Modellbau Berlin

Anerkennung/Mention (€ 8.350,-)

pde Integrale Planung, Berlin
 Fabian Kirchner
 Simons & Hinze Landschaftsarchitekten, Berlin
 Thorsten Hinze
 Mitarbeit: Alexander Markau · Miroslav Strigac
 Nils Konrad · Oguzhan Saygi · Kristin Keßler
 Traverk: Alexander Frey
 Gebäudetechnik: Martin Hahn
 Brandschutz: Anja Krake
 Nachhaltigkeit: Katrin Maja Künzler
 Bauphysik: Christopher Klassen

Wettbewerbsaufgabe

Die Hansestadt Wismar plant den Neubau einer Feuerwache und eines Verwaltungsgebäudes. Nördlich an die historische Altstadt angrenzend auf einem Areal ehemaliger Bahnbetriebsflächen ist ein in zentraler und verkehrstechnisch günstiger Standort für die Realisierung gefunden worden (ca. 17.912 m²).

Durch die Errichtung eines neuen Verwaltungsgebäudes an der Poeler Straße (rd. 1.438 m²), sollen die publikumsintensivsten Bereiche der gesamten Stadtverwaltung unter einem Dach vereint und den Wismarer Bürger*innen eine zentrale Anlaufstelle geboten werden. Durch die Konzentration von dem Bürger Service Center (BSC) und der Zulassungsstelle kann eine Vielzahl von Verwaltungsservices (bspw. Melde- und Passangelegenheiten, An- und Abmeldung von Gewerbe, Führerschein- und Bußgeldangelegenheiten) schnell, umfassend, individuell und im Sinne einer „One-Stopp-Strategie“ in Anspruch genommen werden.

Neben dem Neubau des Verwaltungsgebäudes soll ebenfalls eine neu zu errichtende Feuerwache für die Berufsfeuerwehr am neuen Standort an der Poeler Straße entstehen (rd. 2.961 m²). Der zurzeit in der Altstadt genutzte Standort für die Berufsfeuerwehr in der Frischen Grube 13 entspricht nicht mehr den heutigen räumlichen und technischen Anforderungen einer feuerwehrtechnischen Nutzung. Durch die vorgeschlagene Verlagerung der Berufsfeuerwehr aus der Altstadt an den neuen Standort ist zudem infolge der neuen Lage im Stadtgebiet und verkehrlichen Anbindung von einer Verkürzung der Anfahrtszeiten zu den Einsätzen auszugehen.

Es ist ausdrücklich eine kompakte Lösung für die Bereiche Verwaltung und Berufsfeuerwehr gewünscht. Durch sinnvolle Ideen kann die Zuordnung auch in einem Gebäude erfolgen. Die Ausloberin versteht den Neubau insgesamt als Einheit. Sofern zwei Gebäudeteile oder Gebäude notwendig sind, sollte möglichst eine Verbindung entstehen. Insofern sind die Bereiche für die Berufsfeuerwehr und der Verwaltung möglichst mehrfach nutzbar und flexibel zu gestalten. Es ist davon auszugehen, dass nicht alle Räumlichkeiten (z.B. Besprechungsräume) gleichzeitig genutzt werden müssen.

Für den Bau der Feuerwache und des Verwaltungsgebäudes sind die Nettoherstellungskosten (KG 300 und 400) mit ca. 11 Mio. € veranschlagt. Für die Herstellung der Frei- und Verkehrsanlagen (KG 500) ist der Kostenrahmen mit netto ca. 960.000 € veranschlagt.

Competition assignment

The Hanseatic City of Wismar is planning a new fire station and an administration building, adjoining the old town on former railway grounds (17.912 m²). The new administration building at Poeler Straße (1.438 m²) shall unite the administration offices that are most frequented by the public. A new fire station shall also be built at Poeler Straße (2.961 m²), because the old fire station is no longer up-to-date. Both facilities can be allocated in one building and shall be designed as flexible and usable as possible. If two buildings are necessary, they shall be connected. The net production costs (KG 300, 400) are estimated at € 11 M and the open air and traffic facilities (KG 500) are estimated at € 960.000 net.



© Firma Bung, Frühjahr 2022

1. Preis/1st prize pussert kosch architekten, Dresden · Rehwaldt Landschaftsarchitekten, Dresden



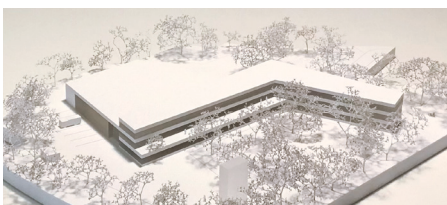
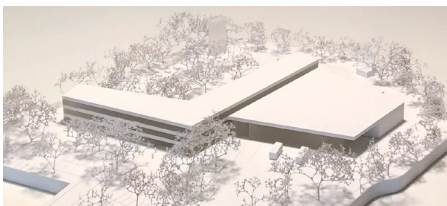
Lageplan M.1:3.500



Eingangsbereiche | Orientierung zur Altstadt



Grundriss Erdgeschoss M.1:1.000



Ansicht von Norden M.1:1.000



Schnitt von Norden M.1:1.000



Ansicht von Süden M.1:1.000

Auszug aus der Preisgerichtsbeurteilung

Die Arbeit besteht durch ein souveränes städtebauliches und baukörperliches Gesamtkonzept, welches am Standort raumbildend ist, als Pass-Stück zum baulichen Umfeld wirkt und damit den Übergangsraum zwischen Altstadt und Vorstadt selbstbewusst besetzt. Sie wirkt sowohl in Bezug auf die Erschließung als auch auf die abgestufte Zonierung der Funktionen selbstverständlich und überzeugend. Trotz eines klar durchgearbeiteten gestalterischen und materiellen Entwurfskonzeptes bleiben die unterschiedlichen Nutzungen klar ablesbar. Die starke horizontale Prägung der Fassaden mit Fensterbändern, Verblendfassade und Sturz- und Brüstungsriegeln, nimmt Anleihen bei aktuellen Schulbauten bzw. verweist auf eine Entwurfssprache der 1960er- bzw. 1970er-Jahre. Diese Zitate wurden in Bezug auf die Angemessenheit am Standort kritisch diskutiert.

Die funktionale Gliederung überzeugt. Das Übergreifen der öffentlichen Bereiche in klassische Verwaltungs-

nutzungen durch aufgeweitete Erschließungs- und Aufenthaltsbereiche kann eine angemessene Antwort für einen modernen Bürgerkontakt sein. Die Fortführung dieses Prinzips in die Verwaltungsbereiche der Feuerwache gelingt – bis hin zur sinngemäßen Anwendung auf die Erschließung der Feuerwehrfunktionen. Die Gebäudezugänge sind richtig gesetzt und sichern kurze Wege in hoher räumlicher Qualität.

Die Anordnung der Alarmstellplätze zur Ausfahrt hin ist gut gelöst – wie auch der räumliche Zusammenhang mit den nach Nord/Ost ausgerichteten Sonderstellflächen. Die Unterbringung von Lagerflächen und Einsatzgerät innerhalb der Halle ist kritisch zu bewerten. Eine bessere funktionale Einbindung der nach Nord/West ausgerichteten, parkartigen Außenanlage ins Gebäude wäre wünschenswert. Ungeklärt bleibt, wie eine Trennung der Außenanlagen im Gebäudevorfeld zwischen Bürgerzentrum und Alarmausfahrt erreicht werden kann. Ebenso kritisch zu sehen ist die

kompakte Stellplatzanlage für die Feuerwehr im zentralen Gebäudevorfeld.

Der Entwurf weist Flächen- und Volumenkenwerte leicht über dem Durchschnitt aus. In Bezug auf Material und Energiekonzept werden Aussagen getroffen, die sich in den Plänen nicht erkennbar widerspiegeln. Eine nachhaltige Bauweise scheint zwar umsetzbar, ist jedoch nicht klar erkennbarer Entwurfsbestandteil. Die Verfasser*innen schaffen als Gegenpol zu den befestigten Verkehrsflächen weitläufige Rasen- und Gräserpflanzungen. Der durch zwei Pflanzinseln gegliederte Vorplatz wird zum Verweilort für die Besucher*innen. Im Nordwesten des Grundstücks ist ein geschützter Garten für die Mitarbeitenden geschaffen. Positiv bewertet wird die Idee, Bäume aus schnellwachsenden und klima-resilienten Arten zu verwenden, sowie der Vorschlag, das anfallende Regenwasser der befestigten Flächen im Norden und Süden zu sammeln, um es versickern/verdunsten zu lassen.



Grundriss 1. Obergeschoss M.1:1.000



Grundriss 2. Obergeschoss M.1:1.000



Klimagarten | Übungsfläche | Personalbereich Feuerwehr



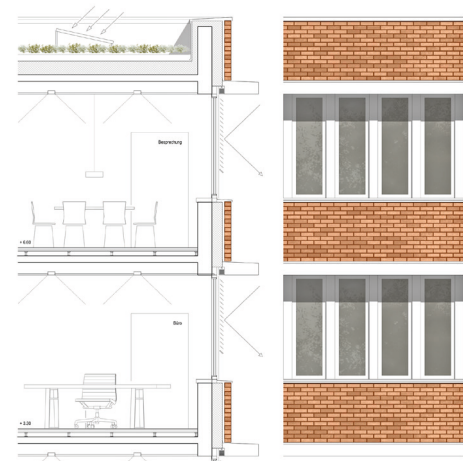
Ansicht von Westen M.1:1.000



Schnittansicht von Westen M.1:1.000



Ansicht von Osten M.1:1.000



Fassadendetail M.1:150